

CRYSTAPEEL®

Handbuch mit Erläuterungen



Inhaltsverzeichnis

- 1 Begrüßung
- 2 CRYSTAPEEL® Lieferumfang
- 3 Geräteübersicht
- 4 Erste Schritte
- 5 Mikrodermabrasion mit dem CRYSTAPEEL®
- 6 Behandlungsablauf
- 7 Reinigung und Pflege
- 8 Wartung und Verschleiß
- 9 Fehlerbehebung
- 10 Wissenswertes
- 11 Technische Daten
- 12 Reparatur und Service durch sht
- 13 Versand des Gerätes

Sehr geehrte CRYSTAPEEL-Kundin, sehr geehrter CRYSTAPEEL-Kunde,

Wir freuen uns, dass Sie sich mit dem CRYSTAPEEL Microdermabrasions-Gerät für High-Tec aus Deutschland entschieden haben. Damit Sie möglichst effektiv und erfolgreich den CRYSTAPEEL in Ihr Behandlungsangebot integrieren, möchten wir Sie bitten, sich mit der Bedienung anhand der Bedienungsanleitung entsprechend zu befassen.

Wichtig: Sie sollen mit dem CRYSTAPEEL Freude in der Anwendung haben - sich aber nicht intensiv mit dem Lesen befassen müssen! Also, wenn Ihnen etwas nicht direkt klar ist, rufen Sie uns an: +41 34 420 08 00

Wir helfen Ihnen GERN!

Ihr Team der Simon Keller AG



2 CRYSTAPEEL® Lieferumfang

- 1x CRYSTAPEEL® MICRODERMABRASIONSGERÄT 230V
- 1x Netzkabel
- 1x Handstück mit Easy-Click-System, Düse und Behandlungsaufsatz
- 1x FC Kristalladapter
- 2x CRYSTAPEEL® Intensive Abrasion Crystals 500g

- 1x Ersatzteil- & Verschleißartikel - Kit
 - bestehend aus
 - 1x UC Filter
 - 1x FC Kristalltrichtereinsatz
 - 2x Dichtungsring Flaschendichtung
 - 2x Dichtungsring Handstück
 - 2x Dichtungsring gross Easy-Click-Adapter
 - 2x Dichtungsring klein Easy-Click-Adapter bzw. Düse
 - 4x Behandlungsaufsatz Metall
 - 1x Abschlusskappe Handstück (Vakuum-Systemverschluss-Kappe)
 - 1x Reinigungshalter UC Filter

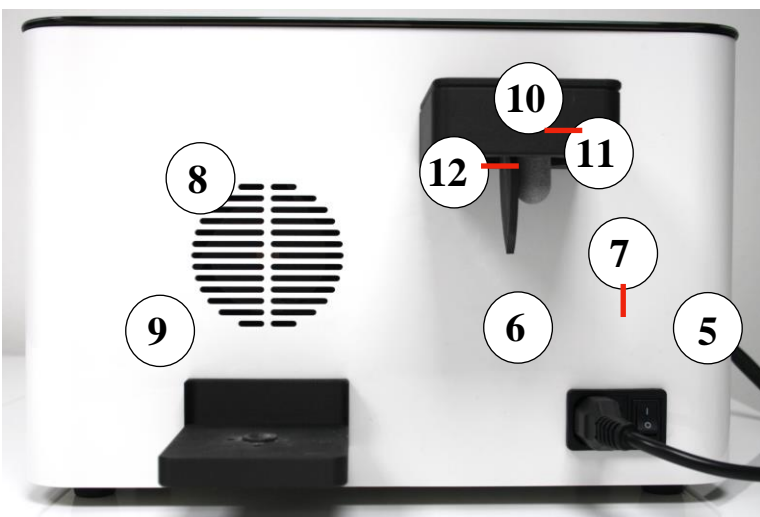
3 Geräteübersicht

Bild Front



- 1 Manometer
- 2 Ein-/Aus-Schalter
- 3 Einstell-Regler
- 4 Easy-Click-Adapter

Bild Rückseite



- 5 Hauptschalter
- 6 Buchse für Stromanschlusskabel
- 7 Sicherungseinschub mit Ersatzsicherung
- 8 Lüftungsschlitze
- 9 FC Verbinder
- 10 UC Verbinder
- 11 UC Filter
- 12 UC Filter Protector

Bild Handstück



- 13 Handstück
- 14 Düse mit rotem Dichtungsring
- 15 Behandlungsaufsatz

Bild FC Adapter mit FC Goldfilter

3 Erste Schritte

3.1 Prüfung auf Beschädigungen

Bitte schauen Sie zunächst, ob die Verpackung eine sichtbare Beschädigung aufweist. Ist dies der Fall, dann muss dies üblicherweise direkt bei der Anlieferung dem Transportdienstleister mitgeteilt werden, der ist dafür verantwortlich.

Sie haben dies aber erst jetzt entdeckt? Dann fotografieren Sie bitte die Beschädigung und nehmen direkt mit uns Kontakt auf: +41 34 420 08 00. Wir koordinieren dann mit Ihnen die nächsten Schritte.

Prüfen Sie nun, ob das Gerät oder die einzelnen Komponenten etwaige Beschädigungen aufweisen, vor Allem achten Sie dabei bitte auf offen liegende Stromkontakte und/oder abgebrochene Komponenten mit scharfkantigen Ecken und Kanten, die eine Verletzungsgefahr darstellen. Bitte nehmen direkt mit uns Kontakt auf: +41 34 420 08 00. Wir koordinieren dann mit Ihnen die nächsten Schritte.

In diesen Fällen dürfen Sie zu Ihrer eigenen Sicherheit den CRYSTAPEEL® nicht in Betrieb nehmen.

3.2 Aufstellen

Bitte stellen Sie den CRYSTAPEEL auf vorzugsweise auf einen Gerätetrolley, der für ein Gewicht des Gerätes plus der während der Behandlung eingesetzten Produkte ausgelegt ist und über mindestens zwei arrettierbare Rollen verfügt.

An der Geräteunterseite befinden sich Lüftungsöffnungen, die für die Luftzirkulation erforderlich sind. Achten Sie darauf, dass Sie weder durch ein Handtuch noch durch andere Gegenstände an der Geräteunterseite die Lüftungsöffnungen verschliessen. Ansonsten kann es zu einem Hitzestau im Gerät sowie in der Folge zu einer zeitweisen Sicherheitsabschaltung des Gerätes kommen.

3.3 Anschliessen

Nehmen Sie bitte das Stromkabel und stecken es zunächst in die Stromanschlussbuchse auf der Rückseite des CRYSTAPEEL, danach in eine geeignete Steckdose. An der Geräterückseite sitzt der UC Adapter (Used Crystal Adapter / Gebrauchst-Kristall-Adapter), in dem die gebrauchten Kristalle gesammelt werden. Bitte stecken Sie dort den grauen UC Filter und den UC Filter Protector auf. Anschliessend schrauben Sie eine leere CRYSTAPEEL-Flasche auf, hierbei sorgt eine Vierteldrehung bereits für dichten und festen Sitz.

Bevor Sie das Handstück aufsetzen, schauen Sie bitte, ob bei dem CRYSTAPEEL—Easy-Klick-Adapter am Gerät auf den beiden Anschlussröhrchen jeweils ein roter Dichtungsring aufgesetzt ist. Dieser ist für die Dichtigkeit des Systems wichtig und vermeidet Vacuumverluste.

Anschliessend nehmen Sie das Handstück und stecken es mit dem Easy-Click-Adapter an das Gerät. Achten Sie dabei auf den Verdrehenschutz: der Easy-Click-Adapter wird so aufgesteckt, dass das kleine Anschlussrohr in die kleine Öffnung des Adapters gesteckt wird, und das größere Anschlussrohr in die größere Adapteröffnung.



Beachten Sie: der Easy-Click-Adapter sitzt stramm am Gerät. Bei den ersten Malen ist ein erhöhter Druck beim Aufsetzen durchaus üblich, bis er bündig am Gehäuse abschließt.

Setzen Sie die mitgelieferte CRYSTAPEEL-Düse an der Seite mit rotem Dichtungsring in die mittlere Öffnung am Handstück ein.

Anschliessend setzen Sie die Behandlungskappe auf das Handstück. Die Behandlungskappe wird durch einen Dichtungsring am Handstück gehalten. Wie der Name schon sagt, dichtet der Ring auch gegen Vakuumverlust ab. Sollte die Behandlungskappe locker sitzen oder der Dichtungsring abgenutzt oder beschädigt sein, dann wechseln Sie diesen bitte aus. Weitere Dichtungsringe finden Sie im Ersatzteil- & Verschleißartikel-Kit.

Sie können das Handstück nun auf der Markierung CRYSTAPEEL der oberen Glasplatte ablegen. Das Handstück wird durch integrierte Magnete in dieser Position gehalten.

3.4 Vor der Benutzung

Bevor Sie eine Behandlung beginnen, stellen Sie sicher, dass der graue UC Filter und der UC Filter Protector in den UC Adapter aufgesteckt und die leere Flasche eingeschraubt ist.

Nehmen Sie nun eine CRYSTAPEEL-Kristallflasche (0,5 kg), entnehmen Sie den Trocknungsbeutel und schrauben Sie die Flasche auf den FC Adapter (Fresh Crystal Adapter / Frisch-Kristall-Adapter).



3.5 Handstückablage

Das Handstück können Sie an jeder beliebigen Stelle ablegen. Am CRYSTAPEEL® selbst wird das Handstück auf der Glasplatte mittels der integrierten Magnete an der rechten Seite auf dem Schriftzug CRYSTAPEEL fixiert. Dadurch ist das Handstück jederzeit für Sie gut erreichbar. Achten Sie aber darauf, nicht mit dem Behandlungsaufsatz auf die Platte zu schlagen, da ansonsten die Glasplatte verkratzen kann.



4 Microdermabrasion mit dem CRYSTAPEEL®

Schalten Sie den CRYSTAPEEL® mit dem Ein-/Ausschalter auf der Geräterückseite ein (Schalterposition I).

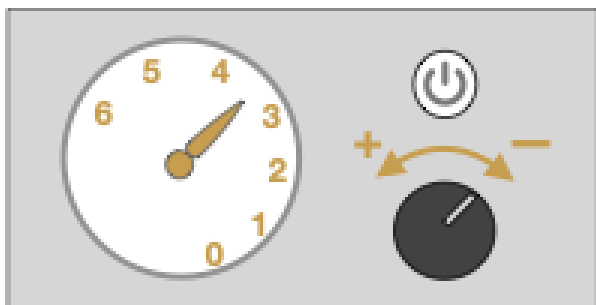
Prüfen Sie, ob ausreichend Kristalle auf der Frischkristallseite im FC Adapter vorhanden sind. Stellen Sie ggf eine 2. Kristallflasche in Reichweite.







Nehmen Sie nun die Kappe vom Handstück und setzen einen sterilisierten Behandlungsaufsatz auf das Handstück.

Anschliessend schalten Sie den CRYSTAPEEL auf der Gerätevorderseite ein.

Einstellung der Abrasionsstärke

Bezüglich der Einstellung der für die Behandlung optimalen Vakuums orientieren Sie sich an folgender Übersicht. (Das Manometer dient der System-Diagnose.)



Regler	Hautbereiche	Beispiele
	Sensible Areale	Augen, Hals, Dekollete
	Gesichtsbereiche sensibler Kunden	
	empfindlich-normal	sonstige Gesichtsbereiche nicht sensibel
	starke Überverhornungen robuste Gesichtsbereiche sensible Körperpartien	
	normale Körperbereiche	
	alle Körperbereiche, Narbenbehandlung	

Bereits beim Einschalten, das heißt unterhalb des Wertes 0,05 bar bietet der CRYSTAPEEL ausreichend Leistung für die Behandlung von sensiblen Bereichen.

Behandlung mit dem CRYSTAPEEL

Stellen Sie zunächst sicher, dass Sie alle für Sie und für die Behandlung notwendigen Produkte und Hilfsmittel bereit gelegt haben.

Grundzüge des Behandlungsablaufes:

Mit dem Zeige- und Mittelfinger der freien Hand spannen Sie die Hautpartie von der Stelle, an der Sie anschliessend das Handstück aufsetzen. Sie arbeiten dann von den aufgesetzten Fingern weg, nicht zu den Finger hin.

Arbeiten Sie im Schachbrettmuster:

Zunächst vom Zentrum des Gesichts nach Aussen, anschliessend quer zur ursprünglichen Richtung nach oben (im oberen Gesichtsfeld) bzw. nach unten.

Einstellung der Behandlungssanftheit (über die Kristallmenge)

Sie haben die Möglichkeit, den Kristallverbrauch in 3 Stufen einzustellen. Der FC Adapter ist an seinen Seitenflächen unterschiedlich beschriftet:

- ein Punkt geringste Verbrauchsmenge (ca. 7,5 g / Minute)
= besonders verbrauchssparende Einstellung
- ● zwei Punkte mittlere Verbrauchsmenge
- ● ● drei Punkte höchste Verbrauchsmenge (ca. 22,5 g / Minute)
= besonders sanftes Hautgefühl

Es ist immer die Verbrauchsmenge eingestellt, die nach hinten (also vom Gerät weg) zeigt!

Setzen Sie den FC Adapter also so auf den Verbinder auf der Geräterückseite, dass die gewünschte Einstellung vom Gerät nach hinten weg zeigt.

Die 4. Einstellung zeigt ein **X** - diese Einstellung verschliesst über den Adapter das Gerät in den Zeiten, zu denen Sie nicht arbeiten - vor Allem über Nacht und an Wochenende und verhindert dadurch möglichen Feuchtigkeitseintritt über den Adapter in die Kristallflasche und das System. Um einen Feuchtigkeitseintritt vom Handstück her zu verhindern, wechseln Sie bitte nach der Behandlung auf die Verschlusskappe.

Durch Einstellung **X** und die Verschlusskappe ist das Gerät weitgehend gegen Feuchtigkeitseintritt geschützt.

6 Behandlungsablauf

Schritte	Phase	Zweck (dient wozu?)	Produkteinsatz (welche Produkte geeignet?)
<i>Vorbereitung</i>			
	Abreinigung		Reinigungsmilch ggf. Tonic
	Pre-Peel Phase	Anlösen	Sanftes Fruchtsäurepeeling
	Abtrocknen		
<i>Behandlung</i>			
	Durchführung Microdermabrasion		Bürste
	Reinigung Trocken		Schwämmchen
	Reinigung feucht		
<i>Nach der Microdermabrasion</i>			
	Wirkstoffbehandlung	Intensivierung der kosmetischen Ziele	je nach Hautbedürfnis und Indikation

Bitte beachten Sie:

die Microdermabrasion wirkt wie ein Booster und erhöht den Wirkstoffeintrag in die Haut. Daher dosieren Sie die Wirkstoffe sinnvoll und nicht zu hoch!

Abschlusspflege

Sonnenschutz der behandelten Haut!

Heimpflegeplan:

Legen Sie für die Zeit bis zur nächsten Behandlung einen individuellen Pflegeplan auf Basis der Haut und der von Ihnen ausgewählten Kosmetik fest. Achten Sie auf folgende Aspekte:

- ausreichende Feuchtigkeitsversorgung
- Vertiefen Sie die Wirkung und vermeiden Sie Fehlreaktionen: verwendet der Kunde zu Hause eine ungeeignete Produktzusammenstellung, dann kann das Pflegeergebnis nicht manifestiert werden und je nach Eignung treten durch die nun verbesserte Wirkung möglicherweise unerwünschte Hautreaktionen hervor. Daher ist es wichtig, dass der Kunde Ihren individuellen Pflegeempfehlungen mindestens für die folgenden ca. 14 Tage folgt.
- nachhaltige Hautverbesserung auf der Verwendung der individuell geeigneten Heimpflegeprodukte
- sinnvoller Sonnenschutz (abhängig von der Aufenthaltsdauer in der Sonne)

Bitte beachten Sie: In den 3-5 Tagen nach der Behandlung (je nach Intensität) bitte die Haut nicht dem direkten Sonnenlicht aussetzen und Tätigkeiten vermeiden, die schweisstreibend sind, dazu zählt auch der Saunagang.

Nach der Behandlung

Ziehen Sie den Behandlungsaufsatz vom Handstück ab (Desinfektion erforderlich). Anschliessend setzen Sie die Abschlusskappe Handstück (Vakuum-Systemverschluss-Kappe) auf das Handstück. Es ist nicht notwendig, die Düse aus dem Handstück herauszudrehen, da durch die Kappe die Düse vor Beschädigung geschützt wird und gleichzeitig das Eindringen von Feuchtigkeit in das System weitestgehend verhindert wird.

Drehen Sie den FC Adapter auf Stellung **X**, damit auf der Seite keine Luft in das System eindringt.

7 Reinigung und Pflege

Gerät und Glasplatte

Bevor Sie die Glasplatte reinigen, entfernen Sie mit einem Pinsel o.ä. die dort vorhandenen Kristalle. Ansonsten könnte die Platte mit der Zeit verkratzen.

Bitte reinigen Sie mit Ausnahme des UC Filters keine Komponente unter fliessendem Wasser. Achtung: Sofern Wasser in das Gerät eindringt, kann dies zum Kurzschluss führen. Wasser im Vakuumsystem führt unweigerlich zur Verstopfung.

Handstück

Ziehen Sie den Behandlungsaufsatz vom Handstück ab (Sterilisierung / Desinfektion erforderlich). Anschliessend setzen Sie die Abschlusskappe Handstück (Vakuum-Systemverschluss-Kappe) auf das Handstück. Es ist nicht notwendig, die Düse aus dem Handstück herauszudrehen, da durch die Kappe die Düse vor Beschädigung geschützt wird und gleichzeitig das Eindringen von Feuchtigkeit in das System weitestgehend verhindert wird.

8 Wartung und Verschleiß

Bei der Mikrodermabrasion wird die Haut mit Kristallen behandelt, die abrasiv sind, das heisst, die die Oberfläche abtragen.

Dies geschieht auch bei diversen Komponenten des Gerätes. Diese unterliegen als Verschleißteile nicht der Gewährleistung und auch nicht der Garantie des Gerätes.

Auswechseln bzw. Einsetzen der Düse in das Handstück

Ziehen Sie die Kappe vom Handstück ab, drehen Sie die abgenutzte Düse gegen den Uhrzeigersinn aus dem Handstück heraus, drehen Sie anschliessend die neue Düse im Uhrzeigersinn in die mittlere Öffnung des Handstückes. Achten Sie darauf, dass die breitere Seite der Düse eingesteckt wird und die Spitze der Düse auch die Spitze des Handstücks bildet. Die Düse wird zur Hälfte eingesteckt. Es ist beabsichtigt, dass die Düse sich stramm aufsetzen lässt, um eventuelle Druckverluste zu vermeiden.

Anschliessend stecken Sie die Kappe wieder auf das Handstück.

Auswechseln des FC Kristalltrichtereinsatz im FC Adapter

Die Kristalle im FC Adapter vergrößern kontinuierlich im Betrieb das Loch, welches Sie im Boden des FC Adapters sehen. Wenn sich das Loch vergrößert, erhöht sich der Kristallverbrauch überproportional. Damit der Kristallverbrauch im angegebenen Bereich (+/- 10%) von ca. 7,5g / Minute (Verbrauchseinstellung bei 1 Punkt) bleibt, wechseln Sie ca. nach 10-20 verwendeten Kristallflaschen den FC Kristalltrichtereinsatz aus: Dazu drücken Sie den FC Kristalltrichtereinsatz von der Unterseite des FC Adapters nach oben. In umgekehrter Weise setzen Sie den neuen FC Kristalltrichtereinsatz wieder in den Adapter. Es ist durchaus gewollt, dass die beiden Komponenten eng anliegen, dadurch bedingt lässt sich das Teil nur mit Druck und etwas schwerer einsetzen. Sollten sich Kristalle in den Zwischenräumen befinden, entfernen Sie diese zunächst.

Auswechseln der Kristallflasche und Reinigung des UC Filter

Nachdem Sie eine komplette Kristallflasche verbraucht haben, hat sich die Flasche am UC Adapter mit gebrauchten Kristallen gefüllt.

Setzen Sie einen Mundschutz auf. Schrauben Sie die komplett gefüllte Flasche nun heraus und entsorgen Sie diese (in der Regel in den Hausmüll, nach Möglichkeit die Glasflasche zur Wiederverwertung). Achten Sie bitte darauf, dass Sie möglichst aus hygienischen Gründen nicht stauben.

Anschliessend ziehen Sie bitte den UC Filter ab, setzen diesen in den Reinigungshalter (siehe Bild / ggf in eine leere Kristallflasche) und waschen diesen unter fließendem Wasser ca. 1 Minute aus. Dadurch werden die feinen Partikel aus dem Filter gelöst. Regelmässige Reinigung des Filters erhöht die Lebensdauer.

Stellen Sie den Filter zum Trocknen (ca. >6 Stunden) (ggf ebenso in der leeren Kristallflasche) ab. Setzen Sie den 2. Filter (befindet sich im Geräte-Zubehör) in den UC Adapter.

(Sofern Sie keinen 2. Filter haben, gehen Sie wie folgt vor: Schütteln Sie den nassen Filter von Hand kurz aus. Setzen Sie den Filter wieder in den UC Adapter des Gerätes, schrauben eine leere und saubere Flasche unter den UC Adapter. Entfernen Sie den FC Adapter vom Gerät, schalten Sie das Gerät ein und drehen den Regulator auf höchste Stufe. Schliessen Sie nun das Handstück und das mittlere Loch im FC Adapter für ca. 20 Sekunden. Durch das Vakuum wird dem Filter die Feuchtigkeit entzogen. Anschliessend können Sie wie gewohnt weiter arbeiten.)



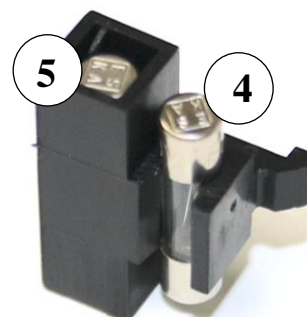
Austausch Sicherungen

Schalten Sie zunächst das Gerät aus (1),
anschliessend ziehen Sie den Netzstecker (2).
Danach ziehen Sie den Sicherungseinschub
(3) heraus.



Entnehmen Sie nun die defekte Sicherung (4)
und entsorgen diese. Die andere Sicherung (5) ist eine
Ersatzsicherung, die Sie nun einsetzen können.

Anschliessend stecken Sie den Sicherungseinschub wieder in
das Gerät.



Sofern Sie Fragen hierzu haben, rufen Sie uns an: +41 34 420 08 00.

9 Fehlerbehebung

CRYSTAPEEL schaltet sich während der Behandlung komplett aus.

Ursache	Fehlerbehebung
Beschädigtes Stromkabel	Sofern Sie eine Beschädigung stromführender Komponenten feststelle, dürfen Sie aus Gründen der eigenen Sicherheit nicht mehr mit dem Gerät arbeiten. Kontaktieren Sie uns bitte unverzüglich: +41 34 420 08 00.
Wackelkontakt am Stecker	Prüfen Sie den Festsitz des Stromkabels an der Geräterückseite und am Netzstecker
Sicherung durchgebrannt	eine externe Überspannung wurde durch die Sicherungen abgefangen. Bitte tauschen Sie die Sicherungen wie unter dem Menüpunkt <i>Austausch Sicherungen</i> beschrieben aus.
Hitzestau	wenn unterhalb des Gerätes oder an der Rückseite des Gerätes die Geräteöffnungen abgedeckt werden, dann kann die erwärmte Abluft nicht aus dem Gerät gefördert werden und der CRYSTAPEEL überhitzt, in der Folge schaltet sich das Gerät aus Sicherheitsgründen aus. Bitte entfernen Sie Gegenstände von den Öffnungen des Gerätes. Nach ca. 30-60 Minuten können Sie das Gerät wieder einschalten. Die Überhitzung führt zu keinerlei Schäden am Gerät.

Keine Kristalle

Kein bzw. wenig Vacuum am Handstück

Behandlungskappe sitzt nicht bündig schliessend auf dem Handstück

Sollte die Behandlungskappe locker sitzen oder der Dichtungsring abgenutzt oder beschädigt sein, dann wechseln Sie diesen bitte aus. Weitere Dichtungsringe finden Sie im Ersatzteil- & Verschleißartikel-Kit.

Leere CRYSTAPEEL Flasche nicht oder nicht richtig auf den Restkristallverbinder geschraubt.

Es kann passieren, dass die Flasche etwas verkantet aufgesetzt wurde. Bitte prüfen und nochmals aufschrauben.

Die Dichtung im Restkristallverbinder / FC Adapter/ Handstück Easy-Click-Adapter fehlt.

Fehlende Dichtungen sind ein grundsätzliches Problem, da das Vakuum sich nicht vollständig aufbaut. Wenn Sie feststellen, dass eine Dichtung fehlt oder beschädigt ist, wechseln Sie diese aus.

Ersatzdichtungen finden Sie im Zubehör.

Die Restkristallflasche ist zu voll.

Bitte leeren Sie die Flasche aus, oder entsorgen die Flasche einschliesslich der Kristalle. Achten Sie in jedem Falle darauf, Staubentwicklung zu vermeiden. Beachten Sie, dass die dort befindlichen Kristalle durch die Behandlung mit Keimen, etc. versetzt sein können.

Wenig Vacuum

Ziehen Sie den Schlauch mit dem Easy-Click-Adapter vom Gerät ab und prüfen Sie, ob auf den beiden Anschlussröhrchen ein roter Dichtungsring aufgesetzt ist. Dieser dient der Dichtung des Systems und vermeidet Vakuumverluste. Ersatzringe finden Sie in dem Ersatzteil- & Verschleißartikel-Kit.

Wenig Vacuum / Manometer zeigt aber ein hohes Vakuum

Gerade wenn Sie mit einem hohem Vakuum / hoher Intensität arbeiten, setzen Sie vermehrt Partikel in den UC Filter (Gebrauchtkristallfilter). Während der Behandlung können Sie den Filter wie folgt schnell reinigen:

Verschliessen Sie das Handstück, drehen Sie den Regler auf maximales Vakuum, öffnen Sie das Handstück. Halten Sie das Handstück nochmals für ca. 2 Sekunden verschlossen und öffnen Sie es anschliessend wieder. Hierdurch wird der Filter für die laufende Behandlung ausreichend gereinigt. Anschliessend können Sie wenn erforderlich den Filter auswaschen: Siehe Pkt 6.

FC Adapter lässt sich nicht aufsetzen

Kristalle liegen auf der Auflagefläche für den FC Adapter

Gerade wenn Sie erstmalig mit dem CRYSTAPEEL arbeiten, passiert es, dass man nicht direkt die richtige Aufsatzposition für den FC Adapter trifft.

In dem Fall: bitte die Kristallreste auf dem Adapter abbürsten. Die Kristalle in dem Trichter, der sich mittig befindet, bitte nicht entfernen. Es ist beabsichtigt, dass sich dort Kristalle sammeln.

10 Wissenswertes

Feuchtigkeit und Kristalle

Benötigt das System keinen Anti-Feuchtigkeits-Filter, mit dem die Luftfeuchtigkeit reduziert wird, damit die Kristalle nicht das Gerät verstopfen?

Viele Systeme arbeiten mit einem Feuchtigkeitsfilter. Die üblicherweise dort enthaltenen Trocknungsmittel filtern zwar kontinuierlich Feuchtigkeit aus der Luft (sie können ca. 20-25% des Eigengewichtes an zusätzlicher Feuchtigkeit aufnehmen, danach sind diese gesättigt), aber dieser Prozess der Sättigung geht nicht in Sekundenschnelle, sondern über mehrere Tage und ist abhängig von Temperatur und Luftfeuchtigkeit. In den Mikrodermabrasionsgeräten strömt die Luft mit hohen Geschwindigkeiten. Gängige Feuchtigkeitsfilter wie z.B. Patronen mit Silika-Gel-Kügelchen bleiben bei dem durchströmenden Luftvolumen so gut wie wirkungslos, einzig Trocknungsgeräte zur Luftaufbereitung bringen hier eine Wirkung. Diese sind jedoch in keinem gängigen Gerät eingesetzt. Sparen Sie sich die Ausgaben - wir verzichten bewusst auf Elemente, die keinen wirklichen Nutzen haben.

Entleeren über Nacht

Frage: ist es wichtig, die Kristalle über Nacht an anderen Orten zu lagern und dadurch gegen Feuchtigkeit zu schützen?

Nein, das ist hierbei nicht erforderlich, da Sie das System gegen Eindringen von Feuchtigkeit annähernd zu 100% verschliessen können und damit über Nacht keine Feuchtigkeit eindringen kann. Dazu drehen Sie den Kristalladapter in die Stellung **X** und setzen die Schutz-Kappe auf das Handstück. Ein Umfüllen der Kristalle wie bei vielen anderen Systemen ist dann nicht erforderlich.



11 Technische Daten

Hersteller / Manufacturer sht Skin Health Technologies GmbH
Biberger Str. 91
82008 Unterhaching - GERMANY
info@skinhealthtec.com
phone +49 89 54029668

Leistung/Power max. 200W
Spannung/Voltage 230V / 50Hz



Das Typenschild mit der Seriennummer befindet sich an der Geräteunterseite.

12 Reparatur und Service durch sht

Im Falle einer Reparatur oder eines aus organisatorischen oder rechtlichen Gründen erforderlichen Wartungstermins nehmen Sie bitte mit uns frühzeitig Kontakt auf. Wir versuchen Ihnen ein Mietgerät anzubieten, sofern Sie dies wünschen.

Wartungsintervalle bitten wir wie gesetzlich vorgeschrieben einzuhalten.

Technisch auftretende Probleme können Sie mit unserer Unterstützung in der Regel selbst beheben. Wir empfehlen, in jedem Falle erst mit uns Kontakt aufzunehmen, bevor Sie Ihr Gerät einsenden.

13 Versand des Gerätes

Achten Sie bitte unbedingt darauf, dass das Gerät transportsicher in der unbeschädigten Originalkartonage verpackt ist. Sollte diese eine Beschädigung aufweisen, bestellen Sie bitte bei uns eine neue Verpackung.

Bei Fragen und Anregungen zögern Sie bitte nicht, uns zu kontaktieren:

T +41 34 420 08 00 info@simonkeller.ch

Wir helfen Ihnen gern!